



UNITÀ SINDACALE

Falcri Silcea
Findomestic Banca - Gruppo BNP Paribas
Via I. Piccagli n° 7, 50127 – Firenze



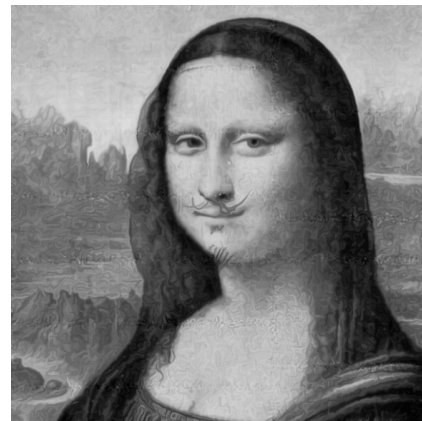
FALCRI silcea



FALCRI silcea

IL FINE GIUSTIFICA I MEZZI

Niccolò Machiavelli volle canonizzare con tale frase un precetto già in uso agli uomini di governo più illuminati affinché tutti se ne avvalessero: affinché le azioni di governo siano ben accette o, almeno, trovino la minima opposizione, esse vanno motivate con un fine, anche fittizio, che sia ben accolto dai governati, si legga “sudditi”. Machiavelli lo formulò così, in quegli stessi tempi in cui veniva dipinto anche il sorriso della Gioconda. Ma oggi noi abbiamo serie difficoltà a comprendere quale sia il fine ultimo che per l'Azienda giustificerebbe l'aver fatto scempio della Polizza Sanitaria! Findomestic, nonostante tentativi di rimediare parzialmente, non riesce a togliersi di mano il cerino della POLIZZA SANITARIA.



Nell'incontro del 28 giugno scorso ci è stato comunicato che dal 1° di Luglio 2012 sarebbero entrate in vigore alcune estensioni della Polizza Sanitaria (il testo è disponibile su Intranet): lo scopo è quello di ripristinare alcune delle coperture perdute con lo sciagurato (e da noi contrastato) rinnovo di fine 2011.

Ritorna il fuori-circuito (denominato “forma indiretta”) con uno scoperto del 30% con un minimo di € 1.500,00 per interventi e ricoveri, e di € 70,00 per visite ed esami specialistici.

Restano cancellate la clausola gravidanza e la copertura per i giovani over 26 ancora a carico del nucleo familiare.

Ma torniamo a Machiavelli: in che modo chi governa l'azienda motiva tutto ciò? Riferiamo a braccio:

- la Compagnia Assicurativa ci impose l'uso del circuito e l'esclusione dei figli over 26! E noi: ma se ora si reintroduce l'extra circuito... E poi, altre compagnie non v'erano?!
- i costi sarebbero diventati insostenibili! E noi: ma se i preventivi presentati da altre Compagnie al Broker offrivano pure dei risparmi?
- il rapporto storico con Unisalute ci permette dei risparmi! Sarà, ma chi ci dice a quanto ammontano? Perché sul lato dei servizi non se ne vedono! E perché continuare a pagare un Broker che gestisce le gare per l'affidamento della polizza?
- l'Azienda non intende risparmiare sulla salute dei dipendenti! Ma se corrono voci di ingenti risparmi?
- l'Azienda non penalizza la gravidanza! Ma se la specifica clausola è stata espunta dal contratto? E' innegabile che in passato la polizza prevedesse una speciale tutela (con clausola contrattuale apposita) per le donne in gravidanza. Evidentemente non v'è più la medesima sensibilità... alla faccia delle commissioni pari opportunità!

Insomma, non si capisce con quale fine l'Azienda ci abbia tagliato le coperture sanitarie, che si siano sbagliati? Infatti:

- non avrebbe risparmiato, ma non ha scelto la polizza più conveniente sul mercato;
- non ce l'ha con le donne in gravidanza, ma gli toglie la specifica copertura;
- non intende lesinare sulla nostra salute, ma le coperture sono sempre più scarse;
- non ce l'ha con le famiglie, ma taglia i figli over 26 a carico.

Che dire? Almeno una scusa buona (il fine) avrebbero potuto inventarsela! Non ci avremmo creduto lo stesso ma, almeno, avrebbero fatto una figura meno indegna!

Una riflessione ulteriore la merita la questione dei figli over 26 ancora a carico dei nuclei familiari: storicamente la nostra Polizza fu, a nostro giudizio, concepita con un occhio sensibile alla realtà sociale che vedeva costituirsi sempre più nuclei familiari non formali. In questo senso, furono inclusi nella copertura anche i conviventi non legati da formale vincolo. Senza nulla togliere a tutti gli altri. Una scelta illuminata.

Oggi, dopo i tagli effettuati alla cieca, e senza comprensibile ragione, si escludono i figli over 26 fiscalmente a carico, senza comprendere che tali situazioni possono rivelare condizioni di criticità sociale all'interno del medesimo nucleo familiare. **Dove è finita la visione illuminata di famiglia inclusiva?**

Unità Sindacale Findomestic Banca

Alessandro Poggi 335.1440698 - Tommaso Vigliotti 338.3825893 - Massimo Santopietro 333.2368650

unisinfindomestic@gmail.com - www.unisinfindomestic.it - www.facebook.com/unisinfindomestic



UNITÀ SINDACALE

Falcri Silcea
Findomestic Banca - Gruppo BNP Paribas
Via I. Piccagli n° 7, 50127 – Firenze



FALCRI silcea



FALCRI silcea

PIATTAFORMA TELEMATICA

Pressata dalla nostra insistente richiesta, l'Azienda pare aver compreso la necessità e l'utilità di riorganizzare il settore, rivisitando i precedenti accordi del 2003 e 2004. L'esigenza di allungamento dell'orario di lavoro settimanale è comunemente e diffusamente sentita dai colleghi coinvolti, di cui ci facciamo portavoce. L'ipotesi di confronto iniziale, ferma restando la fascia oraria di massima apertura possibile del servizio (8.30 – 22), consiste nel mutare la "mission" della struttura, ripartire le risorse in 2 gruppi specializzati e allungare gli orari di lavoro dei part-time portandoli gradualmente da 20 a 25 ore e da 28 a 32,5 ore.

Le turnazioni future dovrebbero prevedere, anziché 1 domenica libera ogni 3 settimane, 1 intero weekend libero ogni 4 settimane. La copertura dei festivi infrasettimanali andrebbe organizzata in modo da garantire una alternanza salvo offerte volontarie.

Proseguiremo in un'attenta valutazione, insieme ai colleghi interessati, di tali scenari.

TELELAVORO

L'azienda intende attivare un periodo di sperimentazione su 5 risorse. L'area interessata sarebbe quella del "mobile web credit". Nel precisare la propria intenzione, Findomestic ha posto alcuni paletti: che il telelavoro si svolga in locali aziendali (CC o Sat), che il ruolo gerarchico di responsabile sia svolto dal collega a capo della sede di appoggio, che il team manager del Web Credit possa svolgere un controllo quantitativo del lavoro svolto. Su quest'ultimo punto vi dovrà essere la massima attenzione in quanto rileviamo il configurarsi di una possibile attività di controllo a distanza.

Ulteriore condizione è che si condividano dei criteri oggettivi per la selezione delle risorse interessate fra cui l'Azienda pone come prioritario il rientro delle posizioni disagiate create da Vision.

Ma per Findomestic, questo è Telelavoro? A noi sembra altro...

Dopo aver ascoltato alcune dissertazioni sul significato di "telelavoro" e sulle esperienze storiche nei settori della telefonia e dell'informatica, abbiamo chiesto di considerare proprio l'Informatico di Findomestic uno di quei settori a cui "naturalmente" si potrebbe estendere la sperimentazione del telelavoro.

In tale settore, infatti, vi sono già dei colleghi che praticano una sorta di telelavoro in orario di reperibilità, essendo già dotati degli strumenti aziendali necessari per condurre da remoto la loro attività.

Abbiamo inoltre invitato l'Azienda a considerare le ricadute sociali positive in termini di diminuzione del pendolarismo a cui potrebbero essere interessate anche le Istituzioni Locali.

Secondo l'azienda la sperimentazione potrebbe essere avviata entro la fine dell'anno.

EFFETTI DEL NUOVO CCNL

Con la busta paga di giugno si sono cominciati a realizzare gli effetti del CCNL 2012. Molti di voi avranno potuto verificare il travaso di pecunia tra "salario differito" e salario reale. Tutto ciò che le aziende ci erogheranno in più nel totale, sotto forma di EDR, verrà compensato con il minor versamento in quota TFR e Fondo Pensione, con danno ancor più grave per le giovani generazioni, che vedranno la "seconda gamba previdenziale", tanto decantata, ridursi e claudicare sempre più.

Gli altri nefasti effetti si dispiegheranno in futuro, con il pericolo che si debba, persino, restituire soldi all'Azienda.

Buone vacanze e... risparmiare!

Firenze, 2 luglio 2012

La Segreteria
Organo di Coordinamento
Unità Sindacale
Findomestic

Unità Sindacale Findomestic Banca

Alessandro Poggi 335.1440698 - Tommaso Vigliotti 338.3825893 - Massimo Santopietro 333.2368650

unisinfindomestic@gmail.com - www.unisinfindomestic.it - www.facebook.com/unisinfindomestic